

CP 09 del 30-10-2021 - Gestione casi CoViD a Scuola (aggiornato al 30-10-2021)
Comunicazione della Presidenza n° 09
Bologna, 30 Ottobre 2021

Alla cortese attenzione di:

- Docenti, famiglie, allievi/e Istituto Salesiano

Oggetto:

GESTIONE CASI COVID A SCUOLA

aggiornamento del 30-10-2021

Cari docenti

Gentili famiglie,

ricordo che le attuali procedure per la gestione di un conclamato di positività al test molecolare CoViD rilevato in ambiente scolastico, sono efficacemente esposte alla pagina del Servizio Sanitario Regione Emilia Romagna:

A SCUOLA IN SICUREZZA - <https://ambo.ausl.bologna.it/temi/covid-19/scuole/scuole>

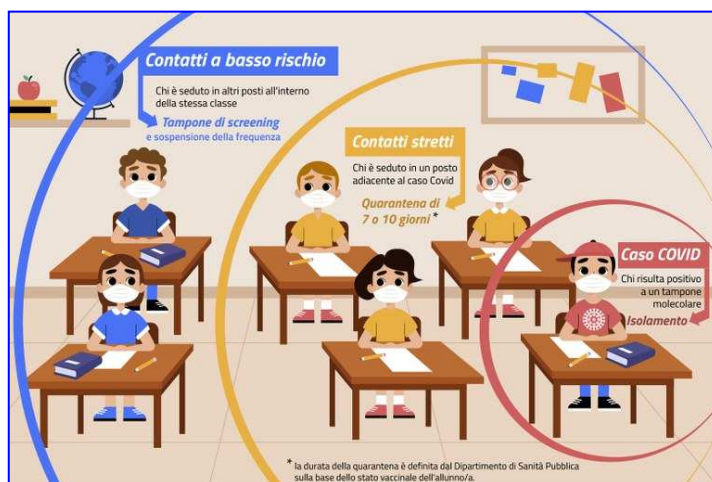
Il sito riporta tutte le procedure di tracciamento, quarantena, isolamento previste per i casi conclamati di contagio e destinate ad allievi, docenti, famigliari.

In particolare vi invito a visualizzare l'infografica che indica i criteri per individuare i livelli di rischio all'interno di un ambiente scolastico chiuso. ➡

Naturalmente tutto ciò rimane valido se vengono attuati tutti i metodi di prevenzione previsti dal **Protocollo Sanitario Di Sicurezza Sanitaria**:

<https://www.salesianibologna.net/epidemia-covid-19/>

Qualora non siano garantiti gli standard di sicurezza previsti (*mascherine, igienizzazione, distanziamento*) per l'intera classe verrà disposta la quarantena, cosa che ad oggi modo andrebbe evitata: per questo raccomandiamo lo scrupoloso rispetto delle norme di prevenzione del contagio.



In particolare ricordiamo la differenza tra isolamento, quarantena e screening:

- **ISOLAMENTO (caso CoViD conclamato)**: consiste nella separazione del malato di Sars-cov2 da altri soggetti al fine di evitare il contagio soprattutto con i conviventi (ad es. isolamento in camera privata, bagno e/o salviette ad uso esclusivo, pasti consumati individualmente, etc.). L'isolamento quindi riguarda il soggetto che ha un tampone positivo al fine di evitare il propagarsi dell'infezione ad altri soggetti.
- **QUARANTENA (contatti stretti del caso CoViD conclamato)**: riguarda i soggetti che non hanno ancora effettuato nessun tampone, e quindi clinicamente sani, ma che sono stati identificati come **contatti stretti di soggetti diagnosticati positivi tramite tampone al sars-cov2**. A differenza dell'isolamento, a parte la tipologia del soggetto interessato, la quarantena consiste nella **restrizione dei movimenti e dei contatti con le altre persone**, ossia non si può uscire dalla propria abitazione (se non per andare ad effettuare il tampone) per 14 giorni o per 10 giorni se viene effettuato il tampone in decima giornata e questo risulterà negativo.
- **SCREENING (contatti a basso rischio)**: riguarda i soggetti che in ragione della distanza dal soggetto positivo, hanno un rischio basso di contagio: per loro sarà disposto il tampone di screening e sospesa la frequenza a scuola in presenza fino a indicazione del Dipartimento di Sanità Pubblica sulla base degli esiti dello screening.

Il Dipartimento di Sanità Pubblica, in dialogo con la scuola e considerate tutte le variabili in gioco (ultimo giorno di presenza a scuola dell'allievo positivo, giorno di manifestazione dei sintomi, stato vaccinale della classe, rispetto delle misure di prevenzione) **potrà rivalutare tempi e le modalità delle disposizioni di isolamento, quarantena e sospensione della didattica in presenza.**

Va infine specificato che:

- **Solo il Dipartimento di Sanità Pubblica può disporre periodi di isolamento e quarantena:** una volta decretati, solo il Dipartimento di Sanità Pubblica può determinarne formalmente il termine, riammettendo l'allievo/a alla vita pubblica e alla scuola in presenza
- **La scuola, qualora ravvisi il pericolo di un contagio a seguito della segnalazione di un caso CoViD positivo,** in via precauzionale e in attesa delle indagini dell'AUSL, **può sospendere temporaneamente la didattica in presenza attivando la Didattica a Distanza.**

La scuola non può stabilire quarantene e isolamenti, ma può sospendere la Didattica in Presenza e al più ricordare gli atteggiamenti di prudenza da attuare per evitare il rischio di diffondere involontariamente il contagio (*mantenere sempre la mascherina anche in casa, frequentare luoghi all'aperto, evitare luoghi chiusi e affollati, vigilare sulla salute e riferire al proprio medico sintomi riferibili al CoViD come: febbre uguale o superiore a 37,5°, mal di gola, congestione nasale, congiuntivite, perdita dell'olfatto o del gusto*)

- La famiglie degli allievi per cui non è prevista alcuna forma di screening possono sempre procedere autonomamente a titolo prudenziale con un **test rapido in farmacia:** in questi casi è comunque utile confrontarsi con il proprio medico di base o pediatra.

Si raccomanda comunque di leggere con attenzione quanto contenuto nel sito: <https://ambo.ausl.bologna.it/temi/covid-19/scuole/scuole>

Per eventuali richieste di chiarimento, inviare un messaggio mail a: referente.covid@salesianibologna.it



Cordialmente,
don Giovanni Sala

don Giovanni Sala