



**Alla cortese attenzione  
degli studenti e delle famiglie**

Gentili famiglie, cari ragazzi,

a seguito di una nota dell'Ufficio Scolastico Regionale per l'Emilia-Romagna si desidera portare a vostra conoscenza le nuove indicazioni dell'AUSL per la gestione di un caso positivo confermato nell'ambito della scuola secondaria di primo e secondo grado.

Al link <https://ambo.ausl.bologna.it/temi/covid-19/scuole/> l'AUSL mette a disposizione delle famiglie le indicazioni per il contenimento della diffusione del Covid-19 e per la gestione di soggetti positivi. Nella pagina successiva troverete l'infografica con le indicazioni complete riferite alla scuola ; in particolare si sottolinea:

- In caso di **positività del proprio figlio a tampone molecolare (PCR test) avvisare tempestivamente il proprio consigliere** il quale procederà ad avviare l'iter interno che culminerà con la segnalazione all'AUSL – sezione scuole. Si sottolinea che la positività a test sierologici o a tamponi antigenici rapidi non è un elemento sufficiente per la presa in carico da parte dell'AUSL.
- Il Dipartimento di Sanità Pubblica (DSP) effettuerà una valutazione del caso e della necessità di eventuali provvedimenti per la classe che, in assenza di indicazioni, **continua a frequentare le lezioni in presenza** fino ad eventuali indicazioni del DSP. Nel caso in cui il DSP non ritenga necessario applicare provvedimenti verrà data comunicazione al referente scolastico che, di conseguenza avviserà le famiglie.
- Nel caso in cui il dipartimento ritenga opportuno procedere con una verifica verrà disposto un tampone rapido antigenico: nel caso in cui tutti i tamponi fossero negativi la classe continuerà la didattica in presenza, nel caso di uno o più tamponi positivi **viene interrotta la didattica in presenza** e i positivi vengono sottoposti a tampone antigenico. Da questo momento si seguiranno le indicazioni del DSP come presentato nell'infografica.

**ISTITUTO SALESIANO**  
**«Beata Vergine di San Luca»**

via Jacopo della Quercia, 1 - 40128 BOLOGNA  
tel. 051/41.51.711 - [www.salesianibologna.it](http://www.salesianibologna.it)  
[economو.bolognabv@salesiani.it](mailto:economو.bolognabv@salesiani.it)



*L'economو*

Riteniamo utile ricordare alcuni elementi:

- Qualora si venga a conoscenza della positività del proprio figlio è importante **non creare panico o allarmismo nel gruppo classe**; si chiede invece di seguire scrupolosamente la procedura indicata per avviare l'intervento del Dipartimento di Sanità Pubblica.
- Le disposizioni quarantena con le relative date di inizio e fine vengono emesse solo dal Dipartimento di Sanità Pubblica. Il Preside o il Referente Covid non possono dare permessi per la riammissione in assenza delle comunicazioni ufficiali di sospensione della quarantena.
- I pediatri o i medici di medicina generale possono consigliare la sospensione della frequenza per sospetto di malattia e presedere il rientro a scuola in caso di esclusione di sospetto Covid-19 ma non possono disporre o far terminare la quarantena.

Ringraziando tutti voi per la collaborazione e per l'attenzione nel rispetto delle norme e assicurando tutto il nostro impegno a proseguire in sicurezza le attività didattiche e formative,  
un cordiale saluto.

Bologna, 25/11/2020

Stefano Parravicini  
*Economو*  
Referente Scolastico Covid





# A SCUOLA IN SICUREZZA

La presa in carico della classe nelle scuole primarie e secondarie



[www.ambo.ausl.bologna.it/temi/covid-19/scuole](http://www.ambo.ausl.bologna.it/temi/covid-19/scuole)

Revisione del 23.11.2020



## Frequenza a scuola

La classe frequenta in presenza fino a eventuali indicazioni successive.

La classe frequenta in presenza fino al tampone antigenico. Chi risulta negativo può continuare a frequentare.

La presa in carico della classe da parte del Dipartimento di Sanità Pubblica (DSP) parte dalla segnalazione di un **TAMPONE MOLECOLARE POSITIVO (PCR test)**.

La positività a test sierologici o a tamponi rapidi antigenici **non è un elemento sufficiente** per la presa in carico.

In questi casi è raccomandata l'esecuzione di un tampone molecolare per la diagnosi di Covid-19.



## Comunicazioni

Il referente Covid segnala al DSP il caso positivo attraverso il modulo online dedicato.

Nel caso dalla valutazione non risultino necessari provvedimenti, il DSP informa il referente scolastico via mail.

Il DSP informa la scuola del provvedimento con la data di esecuzione del tampone antigenico. Se gli esiti sono negativi, il DSP informa la scuola per consentire la continuazione della frequenza.



## SEGNALAZIONE DEL CASO



## VALUTAZIONE DEL CASO

Il DSP verifica la positività ed effettua una valutazione del caso e della necessità di provvedimenti per la classe sulla base di criteri epidemiologici quali:

- data di esecuzione del tampone
- esordio di sintomi, se presenti
- ultimo giorno di frequenza



## GESTIONE DEL CASO

Vengono definiti i provvedimenti per i casi che comportano un rischio per la classe sulla base delle priorità individuate, dando la precedenza, nell'ordine, a:

- nidi
- scuole d'infanzia
- scuole primarie
- scuole secondarie



## PROVVEDIMENTI PER SCUOLE PRIMARIE E SECONDARIE

- Viene programmato un tampone antigenico per gli alunni individuati come contatti stretti.
- Viene eseguito un tampone molecolare a chi risulta positivo al tampone antigenico.
- **In attesa dell'esito del tampone molecolare la classe sospende l'attività didattica in presenza.**



Vai al percorso di gestione del caso positivo nelle scuole primarie e secondarie 

**Le disposizioni di quarantena con le relative date di inizio e fine vengono emesse solo dal Dipartimento di Sanità Pubblica (DSP).**

Indicazioni di sospensione della frequenza scolastica o di riammissione dei singoli non vengono date da dirigenti scolastici.

Pediatri di libera scelta e Medici di medicina generale possono consigliare la sospensione della frequenza per sospetto di malattia e prevedere il rientro a scuola in caso di esclusione di sospetto di Covid-19 ma non possono disporre la quarantena.



# A SCUOLA IN SICUREZZA

La gestione del caso positivo confermato nelle scuole primarie e secondarie



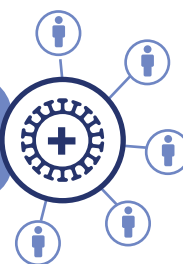
[www.ambo.ausl.bologna.it/temi/covid-19/scuole](http://www.ambo.ausl.bologna.it/temi/covid-19/scuole)

6-20 ANNI

SCUOLE PRIMARIE E SECONDARIE



CASO CONFERMATO  
COVID-19 POSITIVO



Il Dipartimento di Sanità Pubblica valuta la segnalazione del referente COVID scolastico e, se opportuno, convoca gli alunni individuati come contatti stretti\* del caso per eseguire un **tampone antigenico rapido**.



**TUTTI I TAMPONI ANTIGENICI  
RISULTANO NEGATIVI**

Tutti gli alunni che hanno avuto un esito negativo continuano a frequentare la scuola°.



**UNO O PIÙ TAMPONI ANTIGENICI  
RISULTANO POSITIVI**

Chi risulta positivo al tampone antigenico viene sottoposto subito a **tampone molecolare**.  
**In attesa degli esiti viene sospesa la didattica in presenza.**



**TUTTI I TAMPONI MOLECOLARI  
RISULTANO NEGATIVI**

**Gli alunni possono rientrare a scuola.**



**UNO O PIÙ TAMPONI MOLECOLARI  
RISULTANO POSITIVI**

Gli alunni individuati come contatti stretti devono restare a casa in **quarantena**.



Viene programmato un **tampone antigenico di controllo** dopo 10 giorni dall'ultimo contatto con i nuovi casi positivi.



\* Non sono considerati contatti stretti gli alunni che non sono stati presenti nelle giornate di esposizione individuate dal Dipartimento di Sanità Pubblica.

○ Agli alunni che non si presentano all'esecuzione del primo tampone antigenico deve essere sospesa l'attività di didattica in presenza fino alla 14a giornata dall'ultimo giorno di contatto con il caso positivo della classe.

**TAMPONE NEGATIVO**

Chi non è mai risultato positivo può rientrare a scuola presentando il **certificato di fine quarantena**.



**TAMPONE POSITIVO**

Chi è positivo rimane in quarantena fino alla ricezione del certificato di conclusione dell'isolamento.